

Retrouvez-nous:

[www.amisdumasc.com](http://www.amisdumasc.com)[contact@amisdumasc.com](mailto:contact@amisdumasc.com)

# LE LIEN



Bulletin de liaison des Amis du MASC - musée d'Art moderne & contemporain des Sables d'Olonne

## Le mot de la vice-présidente

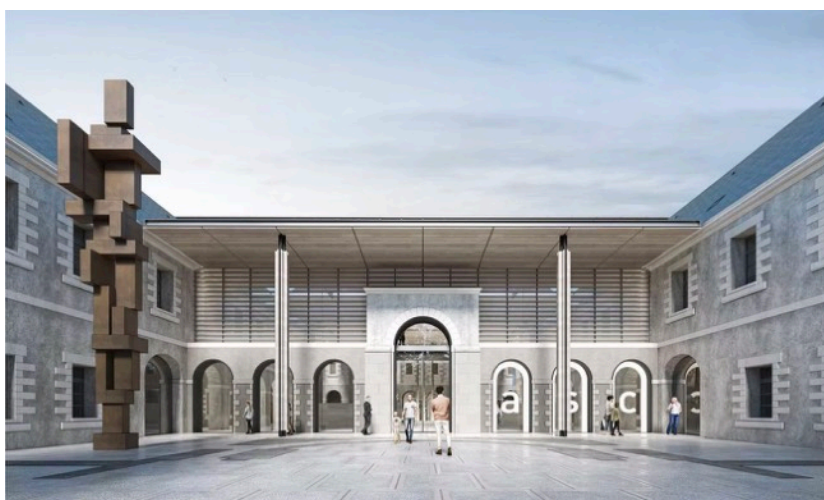
.....  
Chères Amies, chers Amis, avec l'Automne qui glisse vers l'Hiver s'ouvre une période encore plus propice aux instants partagés.

**Parcours Secret**, événement phare de cette mi-saison, en porte le témoignage. En proposant de traverser la ville, notre ville, de maison en maison, cette **exposition hors les murs** invite à rencontrer, à partager et à découvrir des démarches artistiques singulières, au plus près de chacune et de chacun. Au-delà des thèmes du territoire et du paysage qui sous-tendent cette exposition, nous interrogeons nos façons d'habiter l'art : Comment franchir des seuils ? Comment ouvrir des passages ? Comment accueillir d'autres possibles ?

Ce, en gardant ce lien sacré avec le musée. Uni(e)s au **MASC**, nous prolongeons son élan et nous avons l'ambition de l'accompagner pour le faire voyager au-delà de ses murs !

Hélène Chauvière

## OBJECTIF MASC 2028 !



Côté Rue de Verdun ©Wilmotte architecture

L'agence WILMOTTE, qui conçoit depuis 40 ans des réhabilitations muséographiques a été choisie par la Ville des Sables d'Olonne, à l'issue d'un concours architectural, pour concevoir et réaliser ce projet complexe, à la fois architectural, technique et scénographique.

Suite à la conférence de présentation qui a eu lieu le 19 septembre au musée, nous avons retenu les points suivants.

De nombreux échanges ont eu lieu avec l'architecte des Bâtiments de France, pour inscrire dans l'existant une « greffe contemporaine », caractéristique de l'agence Wilmotte.

L'entrée du Musée se fera par l'arche centrale, dans l'actuelle « croisée », dont le plafond (qui remplacera la « bulle » existante) sera rehaussé d'un étage, et où seront installés les espaces d'accueil du public. Cette hauteur sous plafond accrue est un point fort qui assurera une lecture complète des façades historiques, ce qui n'est pas le cas actuellement.

## Service des publics



Dans le cadre de la fermeture, le service des publics du MASC poursuit ses missions. De nombreux projets ont démarré depuis la rentrée scolaire.

En coulisse – Les métiers de l'exposition.

Exposer, c'est faire des choix. C'est face à ce dilemme que se trouvent des élèves du collège Paul Langevin des Sables d'Olonne. Le jeudi après-midi, le musée s'invite dans l'établissement pour faire découvrir aux jeunes les métiers de l'exposition. Après les séances de présentation avec Lucie, Lionel, Audrey et Stéphanie, c'est aux élèves de monter leur projet à partir du Fonds Sorlier. Les échanges sont intenses, les débats animés et comme les agents du MASC, ils sont confrontés à des contraintes et des problèmes à résoudre lors d'un montage.

RDV le jeudi 19 mars à 18h pour découvrir leur exposition !

Stéphanie Kervella

Le rez-de-chaussée sera dédié aux expositions temporaires, avec la possibilité d'organiser une grande exposition, ou deux expositions indépendantes dans chaque aile du bâtiment.

Un autre des points forts du projet, qui n'était pas demandé par la Ville dans le programme du concours, c'est la passerelle adossée au portique central, qui reliera les deux ailes de l'abbaye et permettra la continuité du parcours muséographique au niveau du 1<sup>er</sup> étage : les collections permanentes y seront présentées de manière chronologique. Gaston Chaissac et Victor Brauner seront exposés dans l'aile nord, les autres dans l'aile sud.

En lien avec la direction du Musée, les différents espaces d'exposition ont été réorganisés en tenant compte des différentes hauteurs pour installer les cimaises.

Les combles du 17<sup>e</sup>, inscrits à l'inventaire des Monuments historiques, ont été conservés en intégrant les contraintes d'accès et de sécurité.

A l'arrière, outre un deuxième accès au Musée, il a été imaginé une extension vitrée, adossée aux contreforts historiques, qui accueillera un restaurant dont la façade vitrée s'ouvrira sur le futur jardin entre musée et conservatoire.

L'actuelle salle des conférences sera transformée en auditorium, avec un accès indépendant du Musée et des rangées de fauteuils en arrondi, pour plus de proximité avec l'orateur.

Le 2<sup>e</sup> étage regroupera tous les espaces administratifs et fonctionnels (bureaux des équipes, réserves, etc.). Enfin, un petit bâtiment technique, qui remplacera le local actuel attenant au pavillon nord, sera, à terme, relié au réseau municipal de thalassothérapie Enerplage.

Quant aux aménagements extérieurs (mise en valeur des abords, éclairage nocturne, etc.), ils feront l'objet d'un projet municipal distinct.

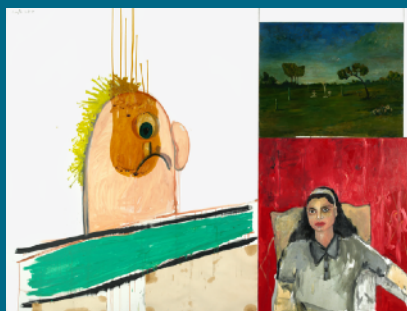
Vous en saurez plus sur les détails du chantier (matériaux utilisés, renforcement des structures, climatisation...) dans les prochains numéros du Lien.

Patrick Joly et  
Catherine Sellier

Côté conservatoire  
©Wilmotte architecture



## L'écho des collections



*Combination n°2, Portrait Landscape*  
1990. Huile, acrylique et collage sur toile  
195,5 x 255 cm. Dépôt du Centre  
national des arts plastiques

### Un Américain à Paris

George Condo, bassiste du groupe *Punk The Girls*, rencontre Jean-Michel Basquiat lors d'un concert à New York en 1979. S'ensuivent des débuts à la Factory où il assiste Andy Warhol. Mais l'artiste, gagné à la peinture grâce au modernisme européen, s'envole pour le Vieux Continent au milieu des années 1980 et s'installe à Paris pour dix ans.

Le tableau conservé au musée a été acquis à l'occasion de l'exposition de l'artiste à la galerie Templon. Il appartient à la série des *Combination Paintings* développée jusqu'en 1993. Condo s'y livre à une exploration discordante de l'histoire de l'art qui revisite les styles, les genres et les époques en une confrontation fertile que Fabrice Hergott, directeur du musée d'art moderne, salue comme une « synthèse unique d'iconoclasme et de classicisme ».

*George Condo, jusqu'au 8 février 2026 au musée d'art moderne de Paris*

Gaëlle Rageot-Deshayes

## Le chantier des collections

Le musée est fermé pour travaux mais derrière ses murs, il se passe encore beaucoup de choses, comme entre autres, le déplacement des œuvres. Si les tableaux sont souvent accrochés puis décrochés et déplacés, certaines œuvres sont beaucoup plus délicates à déménager. Le MASC a sollicité la société ASK pour une formation 3D du personnel du musée.

C'est Mme Sandra Leboucher, conservatrice-restauratrice, qui est venue préparer et mener à bien le déplacement de 2 sculptures avec l'équipe du musée.

« Il faut phaser les étapes selon les règles de la DRAC et du Patrimoine :

- établir un constat d'état de la sculpture,
- prévoir le conditionnement et la façon d'opérer le transport
- faire un rapport. »

« La sirène » de Paul Amar est installée dans une boîte en bois construite selon les plans de Mme Leboucher par les techniciens de la ville. Son idée a été d'éviter au maximum les appuis et de choisir quelques points de pression pour une bonne accroche. La sculpture reposera sur deux traverses recouvertes de mousse fixées sur le fond de manière à la bloquer. Il est très important d'absorber le maximum de vibrations.

Pour l'œuvre de Charles Simonds, cela a été plus délicat !



Charles Simonds. Don de l'artiste lors d'une expo en 1979. L.49,5cm H.48cm P.26cm

« Elle était scellée sur une embrasure de fenêtre, au froid, au chaud, à la poussière.

C'est une sculpture en argile dense, très lourde pour sa taille, il a fallu découper à plat sa base. »

Elle sera placée dans une boîte en plastique rectangulaire entourée d'un puzzle de mousse rigide savamment découpée. Et une empreinte du socle sera conservée.

Catherine Guénée

## Les rencontres du MASC

### DECEMBRE

Vendredi 5, 18h

Mairie des Sables d'Olonne

**Regards croisés.** Friction (s):  
« De l'écrit au son » Conférence  
de Sarah Andreotti.

Samedi 6, 15h

Médiathèque La Jarrie

**Regards croisés.** Friction (s):  
« Arts et littérature : Une histoire  
de rencontres » Conférence de  
Nadia Bellenger

Lundi 8, 18h30.

Hôtel Côte Ouest.

**Paroles d'artiste :** Francois  
Boisrond. Conversation animée  
par Amélie Adamo.

Jeudi 18, 18h30.

La Gargamoëlle.

**Architecturer le musée :**  
« Espace et circulation »  
Conférence de Boris Hamzeian

### JANVIER

Jeudi 8, 18h30 La Gargamoëlle

**1 heure / 1 œuvre :** Christian  
Jaccard, *Sans titre*. Conférence  
de Priscilla Giboteau.

Lundi 12, 18h30

Hôtel Côte Ouest.

**Paroles d'artiste :** Denis Laget.  
Conversation animée par  
Amélie Adamo.

Samedi 17, Nantes.

**Un jour à Nantes :** Visite du  
musée et des ateliers de  
Blanche Bonnet et Anne  
Lebréquer.

Jeudi 22, 18h30

Domaine Saint-Nicolas

**1 vin / 1 œuvre :** Thierry  
Michon. Présentation de Julie  
Joubert & dégustation.

## Cette année-là ... 1984

Los Angeles décline les J.O. à la sauce hollywoodienne, Canal Plus réinvente la télévision, Coluche reçoit un César et Amadeus remet Mozart à la mode.

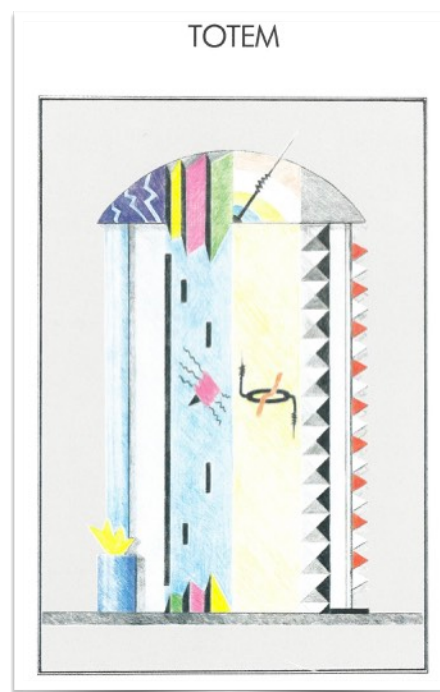
Et cette année-là, **Didier Semin**, le 4<sup>ème</sup> conservateur du musée des Sables d'Olonne, invite, pour l'exposition estivale, quatre jeunes artistes lyonnais composant le **groupe Totem** situé dans ce courant que l'on appelle « le post-modernisme ».

Et c'est une exposition bien curieuse ! Elle comporte deux volets : l'un rétrospectif, présentant un certain nombre de pièces ayant jalonné l'itinéraire du groupe depuis son surgissement dans les années 80 ; le second, en quelque sorte prospectif, faisant une incursion dans le domaine de la décoration intérieure et mettant en scène une utopie architecturale « l'île Bleue » donnant à l'exposition son titre fugueur et poétique.

Claire, Frédéric, Jacques et Vincent dessinent, créent des meubles, des espaces, des objets sculptés, à vivre en rêve, autrement ... Le porte-manteau porte un nom comme vous et moi, « Anatole », il y a le fauteuil « Zèbre », la chaise « Lolly Pop », le tabouret « Jupiter » et une superbe table « Totem exquis » dont chaque pied a été conçu par chacun des artistes du groupe. Que dire ? Que c'est drôle, rigolo. Comme un jeu. S'amuser à regarder et regarder en s'amusant !

Lors du vernissage, **M. Faugeron**, adjoint aux affaires culturelles, dans un bref discours rappelle que la vocation d'un musée d'art contemporain est d'intégrer dans cette grande mouvance artistique de la fin du XX<sup>ème</sup> siècle, toutes les excursions hors des sentiers battus du formalisme et du fonctionnalisme

Jacques Masson



### **Vous aimez le MASC : adhérez aux Amis du MASC.**

Une solution efficace pour nous aider à participer au rayonnement du musée.

C'est facile, avec 2 solutions au choix :

En ligne sur HelloAsso / Amis du MASC

Par courrier : Les Amis du MASC - rue de Verdun - 85100 Les Sables d'Olonne.